

バスケットボールの「基本的な合わせ場面」での 状況判断知識と諸要因の関連¹⁾

大山泰史²⁾、青柳領³⁾、八板昭仁⁴⁾、小牟礼育夫³⁾、田方慎哉⁵⁾、
長嶺健³⁾、案浦知仁⁶⁾

The relationship between decision-making ability in a basic confrontation with an opponent and various factors

Yasufumi OHYAMA, Osamu AOYAGI, Akihito YAITA, Ikuo KOMURE, Shin'ya TAGATA,
Ken NAGAMINE, Tomohito ANNOURA

Abstract

After operationally defining decision-making ability in a basic confrontation with an opponent in basketball games, this study aimed to clarify the characteristics of an originally developed test that basketball coaches took and investigate the relationship between it and factors such as gender and age that originated from the characteristics of the coaches and factors about acquiring basketball knowledge. Eighty-one basketball coaches were asked to complete the decision-making ability test about a basic confrontation scene with an opponent which was comprised of 68 items and questions about the background/career of the coaches and acquiring knowledge about basketball. In order to investigate the degree of difficulty of the test items, the relationship between the test results and the background of the coaches and the relationship between them and acquiring basketball knowledge, statistical analysis was conducted using a t-test and one-way ANOVA. Then, the following results were obtained:

- 1) With regard to the degree of difficulty of the test items, test items regarding “Recognition” were more difficult than the test items of “Prediction/decision-making” in the process of decision-making. However, there was no difference in the degree of difficulty between “Whether to handle the ball or not” and “The conditions when handling the ball” in “Prediction/decision-making.”
- 2) No significant association between the results and the background/career of the coaches was found.
- 3) A significant association between the results and viewing SM (Social Media) in terms of the way of acquiring basketball knowledge was found and viewing SM received a high score in the originally developed decision-making test due to its strong influence.

1. 緒言

ボールゲームの1つであるバスケットボールでは、その場面を状況判断の時間的推移に応じて判断する力が必要（中川，1984；八板ほか，2022）とされ、その能力は、競技力に影響を与えると報告されている

（Helsen and Pauwels, 1988; McMorris and Beazeley, 1997; 夏原ほか，2015; 八板ほか，2022; Williams and Burwitz, 1993; Williams and Davids, 1998; Williams et al., 1993, 1994）。また、この瞬時に状況を判断する状況判断能力には、その判断の根拠となる知識が必要で（Anderson, 1982; Allard et al., 1980; Chase and Simon, 1973; French and Thomas, 1987; 中川，2000; 下園・磯貝，2013），このことは、選手のみならず指導者にも同様のことが想定される。この知識は、性別や年齢、指導者の指導力といった指導者の性質・試合観戦や専門書、

1) 原稿受付 令和4年10月31日

2) 佐世保工業高等専門学校 基幹教育科

3) 福岡大学 スポーツ科学部

4) 所属なし

5) 日立ハイテククーガーズ

6) 日本経済大学 経済学部

インターネットを含む SNS など、指導者の知識を獲得する方法の違いによって、個人差が生じると考えられるため、知識の程度を測ることが重要である。

これまで、知識を測るテストに関する研究は、ヨット競技に関する知識テストの作成と実施（坂口・青柳，2009, 2010, 2012），ラグビーの状況判断テストや知識テストを活用した授業モデル作成（下園・磯貝，2013）についての研究が行われ、バスケットボールでは、木原ほか（2009）が認知レベルの状況判断力を測定するためのプレイ場면을模式図で示したテストや、大山ほか（2020）がルールテストを用いた知識テストを作成している。特に、バスケットボールは、「頭上の水平面のゴールにボールを入れるシュートの攻防を争点として、個人やグループあるいはチームが同一コート上で混在しながら得点を争う」（内山，2009）という特性や、一般的にオフェンスの方がディフェンスに比べプレイ選択の自由度が高い（八板・青柳，2020）ことから、オフェンスがディフェンスよりも分析対象として優先的に扱われる（内山，2004）。オフェンスにおいて、「スペーシング」の考え方を理解しているかどうかは、重要なことの1つで、それは、「ボールから離れる」「ほかのオフボールマンから離れる」「パスアングル（角度）を確保する」といった「合わせ」の原則（鈴木，2020, pp. 2-13）を知っておくことである。このような基本的なプレイを理解していることは、他の多くのプレイにも影響を及ぼすことが予想されるため、これらの知識を測るためのテストが必要である。

これまで、バスケットボールにおける状況判断能力を測定するためのテストに関する研究（木原ほか，2009；鬼澤ほか，2004；坂井・大門，1996；八板・青柳，2014，2020；八板ほか，2016，2022）では、中川（1984）の「ボールゲームにおける状況判断の過程に関する概念的モデル」を参考に、「選択的注意」や「認知」「予測」「意思決定」を研究に応じて定義し、問題が作成されてきたが、これらの状況判断の過程における時間的な推移に関して、各過程における問題間の問題の特徴は明らかにされておらず、それを検討することは意義が大きいと考えられる。

バスケットボールの指導者は、指導力の優劣に関

係なく、基本的なプレイにおける原理原則を理解している必要がある。特に、日本バスケットボール協会の指導者資格を取得するためには、日本バスケットボール協会の指導教本（日本バスケットボール協会，2014，2016）を用いた講習会が行われているため、指導者資格を有した指導者の方が豊富な知識を持ち合わせていると考えられる。他にも、体格や体力の違いから男女によって指導の仕方が異なることでそれぞれに応じた知識を備えている場合や、審判資格を保有し審判を行う指導者はバスケットボールのルールにより詳しいなど、指導者のこれまでの経験や資質に応じて持ち合わせている知識量は異なると考えられる。

また、この知識を獲得するための手法は、近年、より多様化しており、指導教本に限らず、多くのバスケットボールに関する書籍や実際の試合を会場で見ること、インターネットの普及によりスマートフォンのアプリを用いることで試合を観戦しやすくなっている。さらに、教育現場においても SNS を授業に導入している（松浦・中村，2011；佐々木・笹倉，2010）ように、バスケットボールの現場においても SNS が利用されている。このように、色々な経験に基づくことから様々な要因が知識の獲得に関連していると考えられる。

そこで、本研究では、バスケットボール指導者を対象に、バスケットボールの「基本的な合わせ場面」における状況判断能力を独自のテストから操作的に定義し、その結果から独自のテストの特徴を明らかにすることを目的とする。さらに、独自のテストと、性別や年代といった指導者の性質、バスケットボールの知識獲得方法などの諸要因との関連を検討する。

2. 方法

2.1 研究対象

対象は、小学生（ミニバスケットボール）から国内トップリーグでバスケットボールの指導に携わる、20代から60代以上、指導歴1年から30年以上の指導者81名とした。これらの指導者の多くは、日本バスケットボール協会公認の指導者資格（E級からS級）や審判資格（E級からS級）を保有していた。

2. 2 テスト項目と調査項目および調査方法

テスト項目については、ディフェンスよりも、プレイ選択の自由度の高いオフェンス（八板・青柳，2020）場面を用いることとした。オフェンスでは、プレイヤー同士のスペーシングを適切に保つことが求められ（日本バスケットボール協会，2016，p. 176），正しくスペーシングを確保するためには，ボールマンやオフボールマンが周りの選手に合わせて動くことが必要である。特に，合わせの中でも「ボールから離れる」ことや「ほかのボールマンから離れる」，「パスアングル（角度）を確保する」といった3つの原則が重要である（鈴木，2020，p. 13）ことから，「基本的な合わせ」場面を対象に，鈴木（2020，pp. 26-65）の「合わせの基本」やバスケットボールにおける状況判断テスト作成に関する先行研究（八板・青柳，2014，2020；八板ほか，2016，2022）を参考に，「状況判断の時間的推移（「認知」「予測・意思決定）」に応じたテスト項目を作成した。また，「予測・意思決定」の項目については，「ボール保持の有無（「ボール保持」「ボール非保持）」や「ボール保持時の状態（「ボールキープ」「ドライブ」「パスレシーブ）」をテスト項目とした。これらのテスト項目は，14プレイからなる36シーンを図示したものをもとに95問作成し，95問のうち重複した問題を除いた68問とした。テストの解答には，いずれも用意された5～8個の選択肢の中から該当するものを選択する多肢選択型のテストとした。用いられたテスト項目は，表1に示し，バスケットボールの「基本的な合わせ場面」における状況判断能力を測定する68問からなる独自のテスト問題を付表に示した。

調査項目は，指導者の性質について，「性別（「男性」「女性）」や「年代（「20代」「30代」「40代」「50代以上）」，「日本バスケットボール協会公認の指導者資格（以下，「指導者資格」とする；「S~B」「CD」「E」「なし）」や「日本バスケットボール協会の審判資格（以下，「審判資格」とする；「S~B」「CD」「E」「なし）」（指導者資格や審判資格の区分の分類には，日本バスケットボール協会〔2020〕のコーチライセンス制度改定の案内や日本バスケットボール協会ホームページ上にある審判新ライセンス制度 2016年度改定〔日本バ

スケットボール協会，2022〕を参考にした。）の4項目とした。また，大山ほか（2020）を参考に，バスケットボールの知識獲得方法を確認するため，バスケットボールの観戦状況について「現地観戦（「良く観戦する」「観戦する」「あまり観戦しない」「観戦しない）」や「映像視聴（「良く観戦する」「観戦する」「あまり観戦しない）」，「専門書の読書量（「良く読む」「読む」「あまり読まない）」，「SNS視聴（「良く見る」「見る」「あまり見ない）」の4項目の合計8項目を調査項目とした。

対象となった指導者には，これらの68問からなる独自の「基本的な合わせ場面」における状況判断能力テストと調査項目について，オンラインテスト形式（Google フォーム）を用い，対象者のスマートフォンを用いて解答してもらった。テストの冒頭には，研究の目的やテスト方法として，回答の途中に他者へ相談すること，解答するために書籍やインターネットで調べたことを控えることなどを記載した。また，個人情報や収集したデータの取り扱いについては，十分な管理をし，研究以外に用いないことや対象者の権利と不利益についても記載した。そして，これらに同意したものを対象とした。

2. 3 分析方法

独自の状況判断能力テストのテスト項目間（「状況判断の時間的推移」や「ボール保持の有無」「ボール保持時の状態」）の関連や，独自の状況判断能力テストと指導者の性質に関する「性別」「年代」「指導者資格」「審判資格」と知識獲得方法の確認に関する「現地観戦」「映像視聴」「専門書の読書量」「SNS視聴」の調査項目との関連を明らかにするために，t検定および一元配置分散分析を行った。一元配置分散分析を行う際には，ルビーンによる等分散性の検定を行い有意な場合に等分散の検定を行い，有意でない場合にブラウン・フォーサイスによる等分散を仮定しない検定を行った。そして，有意な差が見られた場合に，ボンフェローニの多重比較検定を行った。その際の有意水準は，5%とした。

表1-1 バスケケットボールの「基本的な合わせ場面」における状況判断能力テストのテスト項目

中項目	小項目	no.	場面の状態	シーン	対象	問題no.	認識/予測・ 意思決定		回答	選択肢1	選択肢2	選択肢3	選択肢4	選択肢5	選択肢6	選択肢7	選択肢8							
							ボール保持の有無	ボール保持の状態																
カ ウ ン タ 1 で 攻 め る		1.1.1 (1.2.1)	ドリフで攻めようとする。隣のディフェンスがヘルプによるでキックアウトパスを出す。 キックアウトパスを受けた選手に対してヘルプディフェンスは、クローズアウトをして自分のマーケスマンを守ります。このとき(クローズアウトが覆れていたからパスを受けた選手は、シュートを狙う。)クローズアウトが逃げればクワンターでドライブをする。	1.1	1	1.1.2	1 認知	—	この状況は、何対何でしょうか？ 2w61	1w61	2w61	—	—	—	—	—	—	—						
							2 予測・意思決定	ボール保持	ボールキープ	ドリフ	パス	その場で止まったまま	—	—	—	—	—	—	—	—	—	—		
							3 予測・意思決定	ボール保持	ドリフ	パス	その場で止まったまま	—	—	—	—	—	—	—	—	—	—	—	—	
							4 予測・意思決定	ボール保持	パスレシーブ	パスレシーブ	右にドライブ	左にドライブ	その場で止まったまま	—	—	—	—	—	—	—	—	—	—	—
							5 認知	—	—	—	1w60	1w61	2w62	3w62	3w63	—	—	—	—	—	—	—	—	—
							6 予測・意思決定	ボール保持	ボールキープ	ボールキープ	シュート	右にドライブ	左にドライブ	近くの味方にパス	その場で止まったまま	—	—	—	—	—	—	—	—	—
							7 予測・意思決定	ボール保持	パスレシーブ	パスレシーブ	シュート	右にドライブ	左にドライブ	右の味方にパス	その場で止まったまま	—	—	—	—	—	—	—	—	—
							8 予測・意思決定	ボール非保持	—	—	リングの方	ボールマンの方向に動く	ウイングの方	その場で止まったまま	—	—	—	—	—	—	—	—	—	—
							9 認知	—	—	—	1w60	1w61	2w62	3w62	3w63	—	—	—	—	—	—	—	—	—
							10 予測・意思決定	ボール保持	ボールキープ	ボールキープ	シュート	右にドライブ	左にドライブ	近くの味方にパス	その場で止まったまま	—	—	—	—	—	—	—	—	—
							11 予測・意思決定	ボール非保持	—	—	リングの方	コーナーの方向に動く	トップの方向	その場で止まったまま	—	—	—	—	—	—	—	—	—	—
							ギ ャ ッ プ を 攻 め る	3 を 攻 め る	3.1.1 (3.3.1)	右ウイングの選手がウーガードポジション(フリースローレールの延長線上あたり)でパスを受ける。 このときキックアウトパスを受けた選手は、右側にギャップがあるのでそこへドライブする。	3.1	1	3.1.2	1 認知	—	この状況は、何対何でしょうか？ 3w63	1w60	2w61	2w62	3w62	3w63	—	—	—
2 予測・意思決定	ボール保持	ボールキープ	シュート	右にドライブ	左にドライブ	近くの味方にパス								その場で止まったまま	—	—	—	—	—	—	—	—		
3 予測・意思決定	ボール非保持	—	—	リングの方	コーナーの方向に動く	トップの方向								その場で止まったまま	—	—	—	—	—	—	—	—	—	
4 予測・意思決定	ボール保持	パスレシーブ	パスレシーブ	シュート	右にドライブ	左にドライブ								右の味方にパス	その場で止まったまま	—	—	—	—	—	—	—	—	
5 認知	—	—	—	1w60	1w61	2w62								3w62	3w63	—	—	—	—	—	—	—	—	—
6 予測・意思決定	ボール保持	ボールキープ	ボールキープ	シュート	右にドライブ	左にドライブ								近くの味方にパス	その場で止まったまま	—	—	—	—	—	—	—	—	—
7 予測・意思決定	ボール非保持	—	—	リングの方	コーナーの方向に動く	トップの方向								その場で止まったまま	—	—	—	—	—	—	—	—	—	—
8 予測・意思決定	ボール非保持	—	—	リングの方	コーナーの方向に動く	トップの方向								その場で止まったまま	—	—	—	—	—	—	—	—	—	—
9 認知	—	—	—	1w60	1w61	2w62								3w62	3w63	—	—	—	—	—	—	—	—	—
10 予測・意思決定	ボール保持	ボールキープ	ボールキープ	シュート	右にドライブ	左にドライブ								近くの味方にパス	その場で止まったまま	—	—	—	—	—	—	—	—	—
11 予測・意思決定	ボール非保持	—	—	リングの方	コーナーの方向に動く	トップの方向								その場で止まったまま	—	—	—	—	—	—	—	—	—	—
カ ウ ン タ 1 で 攻 め る	4.1 を 攻 め る	4.1.1 (4.3.1)	右ウイングの選手がヘルプディフェンスの横からヘルプを受ける。このときヘルプディフェンスは、右側にギャップがあるのでそこへドライブする。 このときヘルプディフェンスは、右側にギャップがあるのでそこへドライブする。	4.1	1	4.1.2								14 認知	—	この状況は、何対何でしょうか？ 3w63	1w60	2w61	2w62	3w62	3w63	—	—	—
							15 予測・意思決定	ボール非保持	—	—	—	—	—	—	—	—	—	—	—	—	—	—		
							16 予測・意思決定	ボール保持	パスレシーブ	パスレシーブ	シュート	右にドライブ	左にドライブ	近くの味方にパス	その場で止まったまま	—	—	—	—	—	—	—	—	
							17 予測・意思決定	ボール保持	ドリフ	ドリフ	シュート	右にドライブ	左にドライブ	右の味方にパス	その場で止まったまま	—	—	—	—	—	—	—	—	
							18 予測・意思決定	ボール保持	パスレシーブ	パスレシーブ	シュート	右の味方にパス	左の味方にパス	その場で止まったまま	—	—	—	—	—	—	—	—	—	—
							19 予測・意思決定	ボール非保持	—	—	リングの方	コーナーの方向に動く	コーナーの方	その場で止まったまま	—	—	—	—	—	—	—	—	—	—
							20 予測・意思決定	ボール非保持	—	—	リングの方	コーナーの方向に動く	コーナーの方	その場で止まったまま	—	—	—	—	—	—	—	—	—	—
							21 予測・意思決定	ボール非保持	—	—	リングの方	コーナーの方向に動く	コーナーの方	その場で止まったまま	—	—	—	—	—	—	—	—	—	—
							22 予測・意思決定	ボール非保持	—	—	リングの方	コーナーの方向に動く	コーナーの方	その場で止まったまま	—	—	—	—	—	—	—	—	—	—
							23 予測・意思決定	ボール非保持	—	—	リングの方	コーナーの方向に動く	コーナーの方	その場で止まったまま	—	—	—	—	—	—	—	—	—	—
							24 予測・意思決定	ボール非保持	—	—	リングの方	コーナーの方向に動く	コーナーの方	その場で止まったまま	—	—	—	—	—	—	—	—	—	—

表1-2 バスケケットボールの「基本的な含むわら場面」における状況判断能力テストのテスト項目

5.1.1 (5.2.1)	19 認知	—	—	この状況は、何対何でしょうか？ 2w1	1w0	1v01	2w01	2w02	—	—	—	—	
5.1.2 (8.2.2)	20 予測・意思決定	ボール保持	ボールキープ	あなたは、ボールを保持しています。この状況で次にどのプレイを右にドライブを選択しますか？	シュート	右にドライブ	右にドライブ	左にドライブ	パス	—	—	その場で止まったまま	
5.1.3 (8.2.2)	21 予測・意思決定	ボール保持	ドライブ	あなたは、ドライブをしています。この状況で次にどのプレイを選択しますか？	シュート	ドライブ	ドライブ	パス	その場で止まる	—	—	その場で止まる	
5.2.2 (6.2.1)	22 予測・意思決定	ボール非保持	—	あなたは、ローポストにいます。この状況で次にどのプレイを選択しますか？	リングと反対方向に動く	コーナーの方	コーナーの方	リングの方	トップの方	リングの方	トップの方	ボールマンの方向に動く	その場で止まったまま
6.1.1 (6.2.1)	23 認知	—	—	この状況は、何対何でしょうか？ 2w1	1w0	1v01	2w01	2w02	—	—	—	—	
6.1.2 (6.2.1)	24 予測・意思決定	ボール保持	ボールキープ	あなたは、ボールを保持しています。この状況で次にどのプレイを選択しますか？	シュート	右にドライブ	右にドライブ	左にドライブ	パス	—	—	その場で止まったまま	
6.1.3 (6.2.1)	25 予測・意思決定	ボール保持	ドライブ	あなたは、ドライブをしています。この状況で次にどのプレイを選択しますか？	シュート	パス	ドライブ	ドライブ	その場で止まる	—	—	その場で止まる	
6.2.2 (7.2.1)	26 予測・意思決定	ボール非保持	—	あなたは、ローポストにいます。この状況で次にどのプレイを選択しますか？	リングの方	リングの方	コーナーの方	コーナーの方	リングの方	トップの方	トップの方	ボールマンの方向に動く	その場で止まったまま
7.1.1 (7.2.1)	27 認知	—	—	この状況は、何対何でしょうか？ 2w1	1w0	1v01	2w01	2w02	—	—	—	—	
7.1.2 (7.2.1)	28 予測・意思決定	ボール保持	ボールキープ	あなたは、ボールを保持しています。この状況で次にどのプレイを選択しますか？	シュート	パス	右にドライブ	右にドライブ	左にドライブ	パス	—	その場で止まったまま	
7.1.3 (7.2.1)	29 予測・意思決定	ボール保持	ドライブ	あなたは、ドライブをしています。この状況で次にどのプレイを選択しますか？	シュート	パス	ドライブ	ドライブ	その場で止まる	—	—	その場で止まる	
7.2.2 (8.2.1)	30 予測・意思決定	ボール非保持	—	あなたは、デッドローにいます。この状況で次にどのプレイを選択しますか？	リングの方	リングの方	コーナーの方	コーナーの方	リングの方	ボールマンの方向に動く	ボールマンと反対の方向に動く	その場で止まったまま	
8.1.1 (8.2.1)	31 認知	—	—	この状況は、何対何でしょうか？ 3w2	1w0	1v01	2w01	2w02	3w02	3w03	—	—	
8.1.2 (8.3.1)	32 予測・意思決定	ボール保持	ドライブ	あなたは、ドライブをしています。この状況で次にどのプレイを選択しますか？	シュート	遠くの味方にパス	遠くの味方にパス	その場で止まる	その場で止まる	—	—	その場で止まったまま	
8.3.2 (11.2.2)	33 予測・意思決定	ボール非保持	—	あなたは、リングにいます。この状況で次にどのプレイを選択しますか？	リングの方	コーナーの方	コーナーの方	リングの方	トップの方	ボールマンの方向に動く	ボールマンの方向に動く	その場で止まったまま	
8.3.3 (8.2.1)	34 予測・意思決定	ボール保持	パスレシーブ	あなたは、パスを受けました。この状況で次にどのプレイを選択しますか？	シュート	ドライブ	ドライブ	パス	近くの味方にパス	パス	パス	その場で止まったまま	
9.1.1 (9.2.1)	35 認知	—	—	この状況は、何対何でしょうか？ 3w2	1w0	1v01	2w01	2w02	3w02	3w03	—	—	
9.1.2 (9.3.1)	36 予測・意思決定	ボール保持	ボールキープ	あなたは、ボールを保持しています。この状況で次にどのプレイを選択しますか？	シュート	右にドライブ	右にドライブ	左にドライブ	右の味方にパス	左の味方にパス	左の味方にパス	その場で止まったまま	
9.1.3 (9.3.1)	37 予測・意思決定	ボール保持	ドライブ	あなたは、ドライブをしています。この状況で次にどのプレイを選択しますか？	シュート	右の味方にパス	右の味方にパス	左の味方にパス	その場で止まる	その場で止まる	—	—	
9.2.2 (9.2.1)	38 予測・意思決定	ボール非保持	—	あなたは、コーナーにいます。この状況で次にどのプレイを選択しますか？	リングの方	リングの方	リングの方	リングの方	ボールマンの方向に動く	ボールマンの方向に動く	ボールマンの方向に動く	その場で止まったまま	
9.3.3 (9.2.1)	39 予測・意思決定	ボール保持	パスレシーブ	あなたは、パスを受けました。この状況で次にどのプレイを選択しますか？	シュート	右にドライブ	右にドライブ	左の味方にパス	右の味方にパス	左の味方にパス	左の味方にパス	その場で止まったまま	

3. 結果

3. 1 独自の状況判断能力テストのテスト項目間の関連

独自の状況判断能力テストのテスト項目間の「状況判断の時間的推移」や「ボール保持の有無」「ボール保持時の状態」関連について、t検定および一元配置分散分析を行った結果、有意な値を示したものを図1に示した。まず、「状況判断の時間的推移」については、t検定で1%水準の有意差が見られ ($t=3.91$, $df=49$, $p<0.001$) , 「認知(平均=77.78)」の方が「予測・意思決定(59.06)」より1%水準で有意に高い値を示した。「ボール保持の有無」と「ボール保持時の状態」については、有意な差が見られなかった。

つまり、「認知」に関する問題の方が、「予測・意思決定」の問題よりも状況判断の過程においてより簡単な問題で、「予測・意思決定」の問題の方が難しい問題であった。しかし、「予測・意思決定」の問題の「ボール保持の有無」や「ボール保持時の状態」は、問題の難易度に違いが見られなかった。

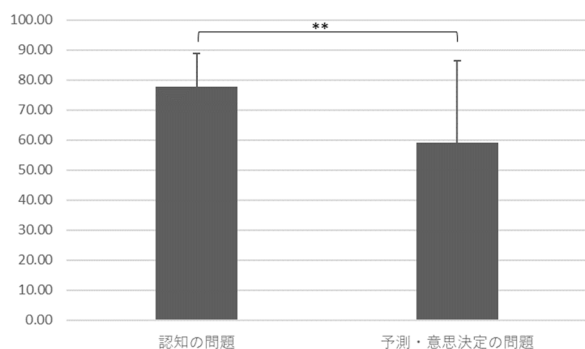


図1 「状況判断の時間的推移」に関する項目間の関連

3. 2 状況判断能力テストと調査項目の関連

独自の状況判断能力テストの、テストと指導者の性質に関する「性別」「年代」「指導者資格」「審判資格」と知識獲得方法の確認に関する「現地観戦」「映像視聴」「専門書の読書量」「SNS視聴」の調査項目の関連について、t検定および一元配置分散分析を行った結果、有意な値を示したものを図2に示した。まず、指導者の性質に関しては、有意な差が見られなかった。次に、知識獲得方法の確認に関しては、「現地観戦」「映像視聴」「専門書の読書量」については、有意な差が見られなかったが、「SNS視

聴」については、t検定で5%水準の有意差が見られ ($t=2.56$, $df=202$, $p<0.05$) , 「見る (62.02)」の方が「あまり見ない (50.49)」より5%水準で有意に高い値を示した。

つまり、独自の状況判断能力テストに対して、指導者の性質は、関連が見られなかった。一方、知識獲得方法については、「SNS視聴」が影響しており、SNSを視聴することが独自の状況判断能力テストに良い影響を与えた。

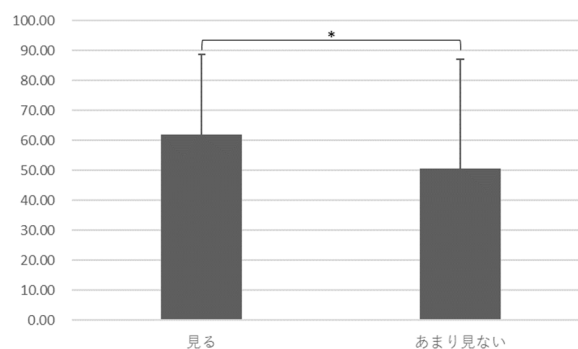


図2 独自の状況判断能力テストと「SNS視聴」の関連

4. 考察

4. 1 独自の状況判断能力テストの特徴

これまでのバスケットボールにおける状況判断能力を測るテストは、鬼澤ほか(2004)のプレイの映像から次にどのプレイを選択するかの問題で、その場面から次のプレイを予測し、決定する「予測・意思決定」の問題のみで構成されたものや、八板・青柳(2014)や八板ほか(2016)の「基礎的認知」や「選択的注意」, 「認知・予測」, 「意思決定」の4つの段階で構成された問題、八板・青柳(2020)の「ゲーム状況の認知」や「ゲーム状況の予測」, 「プレイに関する決定」の3つで構成された問題、八板・青柳(2022)の「基礎的認知」と「選択的注意」を含む「ゲーム状況の認知」の過程の問題と「認知」と「予測」を含む「プレイの意思決定」に関する過程の問題の2つで構成されている。これらを参考に、本研究で用いた独自の状況判断能力テストは、「基礎的認知」や「選択的注意」を含む「認知」の問題13問と認知の過程を経て、プレイを予測し、決定する「予測・意思決定」の問題55問の計68問で構成されている。

この独自の状況判断能力テストにおける「認知」の

問題と「予測・意思決定」の問題の難易度は、「認知」の問題よりも「予測・意思決定」の問題の方が難しいと示された点については、状況判断の過程における時間的な推移の中で、先の「認知」の問題の方が、その場面を見て、把握する問題のため難易度が低いと考えられる。一方、状況判断の過程における時間的な推移の中で、後になる「予測・意思決定」の問題は、その場面で次に起こることを予測し、何をすべきかを考える問題のため難易度が高いと考えられる。

また、難易度の高い「予測・意思決定」の問題においては、55問のうち36問が「ボール保持」の問題で、19問が「ボール非保持」の問題で構成されており、さらに、36問の「ボール保持」の問題は、「ボールキープ」の問題が12問、「ドライブ」の問題が13問、「パスレシーブ」の問題が11問で構成された問題の難易度には、違いが見られなかった。このことから、「ボール保持の有無」や「ボール保持時の状態」は、プレイを予測することや、そのうえでプレイを決めることの難しさに影響を与えないことが示された。

4. 2 独自の状況判断能力テストに影響を与える要因

状況判断能力は、熟練者が未熟練者と比較して優れた意思決定能力を有しているという報告 (Helsen and Pauwels, 1988; McMorris and Beazeley, 1997; 夏原ほか, 2015) や、熟練者は専門分野の複雑な情報を素早く理解するという優れた認知能力を持っているという報告 (八板ほか, 2022) から、指導者においても「指導資格」が上級であるほど、状況判断能力が優れていると考えられるが、独自の状況判断能力テストの結果からは、指導者の性質に関連が見られなかった。このように、指導者の熟練度に応じて違いが見られなかった要因の1つには、採点方式が考えられる。これまでの状況判断能力を測るテストの採点方式は、2~3名の指導者によって評価したもの (坂井・大門, 1996) や複数の専門家の同一回答を正答としたもの (中川, 1980)、唯一のプレイを正解とすることが困難であるため専門家の解答に上がらなかったものを誤答としたもの (中川, 1990) などの「唯一正解方式」や「複数正解方式」、「重み付け方式」の採点方法がある (八板・青柳, 2014)。本研究では、独自の状況

判断能力テストを作成する際に用いた、バスケットボールの専門書 (鈴木, 2020, pp. 26-65) のプレイを正解とする「唯一正解方式」を採用したため、本来、その場面で考え得る他のプレイが、誤答となり、指導者の熟練度に関連が見られなかったと考えられる。このことから、熟練した指導者が持つ幾つものプレイの知識を解答に反映させるために、今後、テストの採点方法を検討する必要があると考えられる。

また、知識獲得方法については、「SNS 視聴」が影響している。SNS を視聴することが独自の状況判断能力テストに良い影響を与えたことについては、インターネットの普及により、世界各国から最新の情報を取得でき (藤本・山本, 2004)、SNS の教育や学習場面への導入も行われる (松浦・中村, 2011; 佐々木・笹倉, 2010) ようになっており、情報を獲得するための媒体が、専門書や試合観戦などから容易に情報を収集できる SNS へ移り変わっていることが考えられる。

5. まとめ

バスケットボール指導者に対し、バスケットボールの「基本的な合わせ場面」における状況判断能力を独自のテストから操作的に定義し、その結果から独自のテストの特徴を明らかにすることを目的とした。さらに、独自のテストと性別や年代といった指導者の性質と、バスケットボールの知識獲得方法などの諸要因との関連を検討した。

バスケットボールの指導に携わる、指導者 81 名を対象とし、68 問からなる独自の「基本的な合わせ場面」における状況判断能力テストと調査項目について解答していただいた。得られたテスト結果から、独自の状況判断能力テストのテスト項目の難易度、独自の状況判断能力テストと指導者の性質に関する関連、知識獲得方法の確認に関する調査項目との関連を明らかにするために、t 検定および一元配置分散分析を行った。以下、次のような結果を得た。

1) 独自の状況判断能力テストのテスト項目間の難易度は、「認知」に関する問題の方が、「予測・意思決定」の問題よりも状況判断の過程においてより簡単な問題で、「予測・意思決定」の問題の方が難しい問題であった。しかし、「予測・意思決定」の問題の「ボール保持の有無」や「ボール

保持時の状態」は、問題の難易度に違いが見られなかった。

- 2) 独自の状況判断能力テストで測定した、状況判断能力における指導者の特性は、関連が見られなかった。
- 3) 独自の状況判断能力テストで測定した、状況判断能力における知識獲得方法は、「SNS 視聴」が影響しており、SNS を視聴することが独自の状況判断能力テストに良い影響を与えた。

謝辞

本研究は、JSPS 科研費（課題番号 22K11695）の助成を受けて行われたものである。記して謝意を表す。

参考文献

- Allard, F., Graham, S. and Paarasali, M. E. (1980) Perception in sport: Basketball. *Journal of Sport Psychology*, 2: 14-21.
- Anderson, J. R. (1982) Acquisition of cognitive skill. *Psychological Review*, 89 (4): 396-406.
- Chase, W. G. and Simon, H. A. (1973) Perception in chess. *Cognitive Psychology*, 4: 55-81.
- French, K. E. and Thomas, J. R. (1987) The relationship of knowledge development to children's basketball performance. *Journal of Sport Psychology*, 9: 15-32.
- 藤本和則・山本裕 (2004) ネット上の主観情報を獲得して利用する意思決定過程における知識獲得精度. *人工知能学会論文誌*, 19 (6): 571-579.
- Helsen, W. and Pauwels, J. R. (1988) The use of a simulator in evaluation and training of tactical skills on football. In: Reilly, T., Lees, A., and Davids, K. (Eds.) *Science and football*. E. & F. N. Spon Ltd: London, pp. 493-497.
- Helsen, W. and Pauwels, J. R. (1992) A cognitive approach to visual search in sport. In: Brogan, D. and K. Carr. (Eds.) *Visual search 2*. Taylor and Francis: London. pp. 379 - 388.
- 木原成一郎・鬼澤陽子・荻原朋子 (2009) 日本体育科教育学会第 13 回大会企画課題研究報告：球技の学習指導、評価について考える. *体育科教育学研究*,

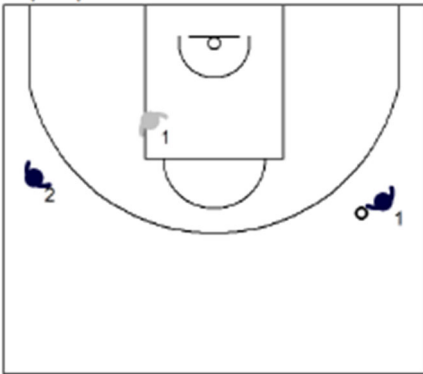
25 (1): 41-64.

- 松浦健二・中村勝一 (2011) SNS を用いた学習・教育支援システム的设计・開発. *教育システム情報学会誌*, 28 (1): 21-35.
- McMorris, T. and Beazeley, A. (1997) Performance of experienced and inexperienced soccer players on soccer-specific tests of recall, visual search, and decision-making. *Journal of Human Movement Studies*, 33: 1-13.
- 中川昭 (1980) ラグビーのゲームセンステスト. *体育学研究*, 25 (1): 21-29.
- 中川昭 (1984) ボールゲームにおける状況判断研究のための基本概念の検討. *体育学研究*, 28 (4): 287-297.
- 中川昭 (1990) ボールゲームの位置取りプレーにおける予測能力の向上が状況判断に及ぼす影響. *スポーツ心理学研究*, 17 (1): 15-19.
- 中川昭 (2000) 状況判断能力を養う. 杉原隆・船越正康・工藤孝幾・中込四郎編著, *スポーツ心理学の世界*. 福村出版：東京, pp.52-66.
- 夏原隆之・中山雅雄・加藤貴昭・永野智久・吉田拓矢・佐々木亮太・浅井武 (2015) サッカーにおける戦術的判断を伴うパスの遂行を支える認知プロセス. *体育学研究*, 60: 71-85.
- 日本バスケットボール協会 (2014) *バスケットボール指導教本 改訂版 [上巻]*. 大修館書店：東京.
- 日本バスケットボール協会 (2016) *バスケットボール指導教本 改訂版 [下巻]*. 大修館書店：東京.
- 日本バスケットボール協会 (2020) 2019 年度からのコーチライセンス制度改定のご案内.
http://www.japanbasketball.jp/wp-content/uploads/coach-license_revision_20181224.pdf
 2022 年 10 月 31 日最終閲覧日)
- 日本バスケットボール協会 (2022) 審判新ライセンス制度 (2016 年度改定).
<http://www.japanbasketball.jp/referee/licence>
 2022 年 10 月 31 日最終閲覧日)
- 大山泰史・青柳領・八板昭仁・田方慎哉・小牟礼育夫・川面剛 (2020) バスケットボールの体育授業におけるルールテストの因子構造とその活用法について. *バスケットボール研究*, 6: 49-66.

- 鬼澤陽子・高橋健夫・岡出美則・吉永武史 (2004) バスケットボールの攻撃の映像を用いた戦術的状況判断テスト作成の試み. 体育学研究, 20 (2): 1-11.
- 坂口英章・青柳領 (2009) 高校生のためのヨット競技における知識テストの作成. 福岡経大論集, 38(2): 89-124.
- 坂口英章・青柳領 (2010) 高校生のためのヨット競技における知識テストの作成とCS分析. コーチング学研究, 24(1): 35-48.
- 坂口英章・青柳領 (2012) ヨット競技選手における知識の構造分析. コーチング学研究, 26(1): 95-114.
- 坂井和明・大門芳行 (1996) 球技スポーツにおける状況判断能力に関する研究—バスケットボールにおける状況判断能力テスト作成の試み—. 日本女子体育大学紀要, 26: 35-42.
- 佐々木康成・笹倉千紗子 (2010) 学習サポートにSNSを用いたコンピュータリテラシ実習の実践とその評価. 日本教育工学会論文誌, 33 (3): 229-237.
- 下園博信・磯貝浩久 (2013) ラグビーの状況判断の向上に関する検討—授業を活用した取り組み—. 運動とスポーツの科学, 19(1): 23-33.
- 鈴木良和 (2020) バスケットボール 判断力を養うスペーシングブック. ベースボールマガジン社: 東京.
- 内山治樹 (2004) バスケットボール競技におけるチーム戦術の構造分析. スポーツ方法学研究, 17 (1): 25-39.
- 内山治樹 (2009) バスケットボールの競技特性に関する—考察: 運動形態に着目した差異論的アプローチ. 体育学研究, 54 (1): 29-41.
- 八板昭仁・青柳領 (2014) バスケットボールの状況判断能力テストバッテリーの作成と評価方法の検討. コーチング学研究, 27 (2): 179-194.
- 八板昭仁・青柳領 (2020) バスケットボールの速攻における状況判断に関する知識テストの作成. 九州共立大学研究紀要, 10 (2): 9-15.
- 八板昭仁・青柳領・倉石平・野寺和彦 (2016) バスケットボールにおける非ボール保持者の状況判断の因子構造と簡易テストの作成. スポーツ科学研究, 13: 41-56.
- 八板昭仁・青柳領・倉石平・野寺和彦 (2022) バスケットボールの速攻の戦術行動に関わる状況判断の知識テストの作成. コーチング学研究, 35 (2): 189-199.
- Williams, A. M. and Burwitz, L. (1993) Advance cue utilization in soccer. In: Reilly, T. et al. (Eds.) Science and Football II. E & FN spon: London, pp. 239-243.
- Williams, A. M. and Davids, K. (1998) Visual search strategy, selective attention, and expertise in soccer. Research Quarterly for Exercise and Sport, 69 (2): 111-128.
- Williams, A. M., Davids, K., Burwitz, L. and Williams, J. G. (1993) Visual search and sports performance. Australian Journal of Science and Medicine in Sport, 22: 55-65.
- Williams, A. M., Davids, K., Burwitz, L. and Williams, J. G. (1994) Visual search strategies in experienced soccer players. Research Quarterly for Exercise and Sport, 65 (2): 127-135.

付表 バasketボールの「基本的な合わせ場面」における状況判断能力テスト

① シーン 1.1~1.2



問題 1.1.1 (1.2.1)

この状況は、何対何でしょうか？次の選択肢から一つ選んで下さい。

選択肢 ①1vs0 ②1vs1 ③2vs1 ④その他

答え _____

問題 1.1.2

あなたは、ボールを保持しています (OF1)。この状況で次にどのプレイを選択しますか？

次の選択肢から一つ選んで下さい。

選択肢 ①パス ②ドリブル ③シュート ④その場で止まったまま ⑤その他

答え _____

② シーン 1.1~1.2



問題 1.1.3

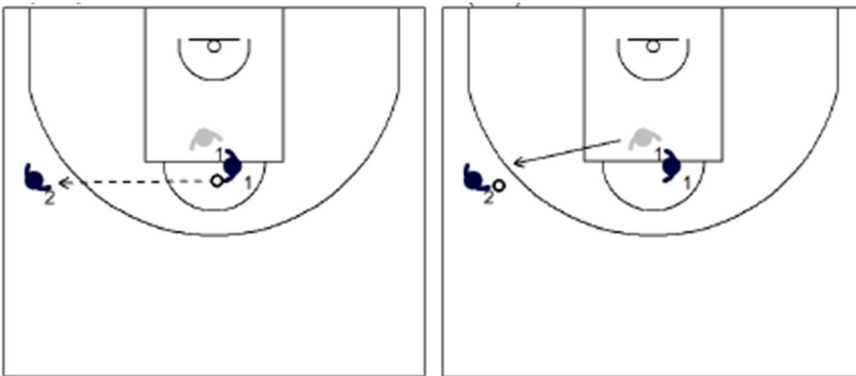
あなたはドライブをしています (OF1)。この状況で次にどのプレイを選択しますか？

次の選択肢から一つ選んで下さい。

選択肢 ①止まってシュート ②ドリブルシュート ③パス ④その場で止まったまま ⑤その他

答え _____

3 シーン 1.1~1.2



問題 1.2.2

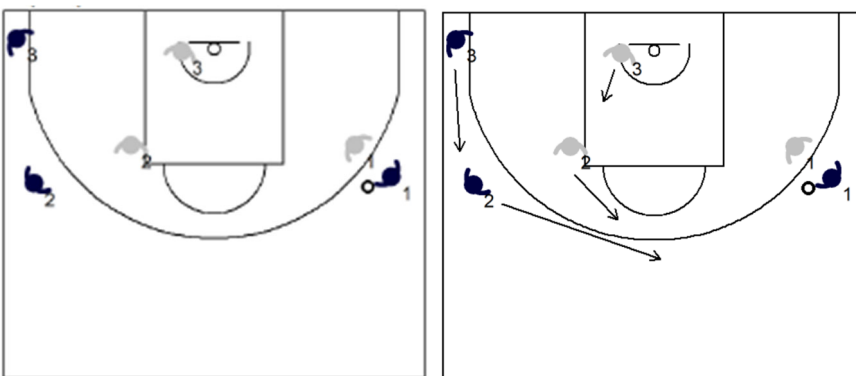
あなたはパスを受けました (OF2)。この状況で次にどのプレイを選択しますか？

次の選択肢から一つ選んで下さい。

選択肢 ①シュート ②右にドライブ ③左にドライブ ④その場で止まったまま ⑤その他

答え _____

4 シーン 2.1~2.3



問題 2.1.1 (2.2.1 / 2.3.1)

この状況は、何対何でしょうか？次の選択肢から一つ選んで下さい。

選択肢 ①1vs0 ②1vs1 ③2vs1 ④2vs2 ⑤3vs2 ⑥3vs3 ⑦その他

答え _____

問題 2.1.2

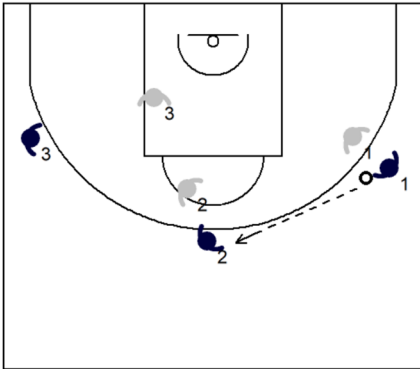
あなたは、ボールを保持しています (OF1)。この状況で次にどのプレイを選択しますか？

次の選択肢から一つ選んで下さい。

選択肢 ①シュート ②右にドライブ ③左にドライブ ④近くの味方にパス ⑤遠くの味方にパス
⑥その場で止まったまま ⑦その他

答え _____

5 シーン 2.1~2.3



問題 2.2.2

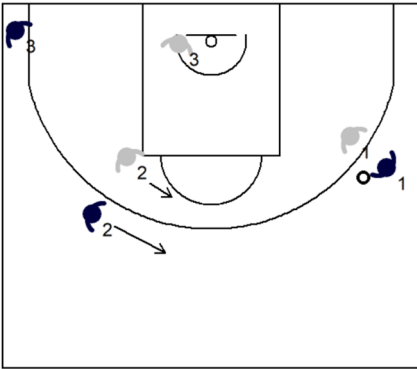
あなたはパスを受けました (OF2)。この状況で次にどのプレイを選択しますか？

次の選択肢から一つ選んで下さい。

選択肢 ①シュート ②右にドライブ ③左にドライブ ④右の味方にパス ⑤左の味方にパス
⑥その場で止まったまま ⑦その他

答え _____

6 シーン 2.1~2.3



問題 2.2.3

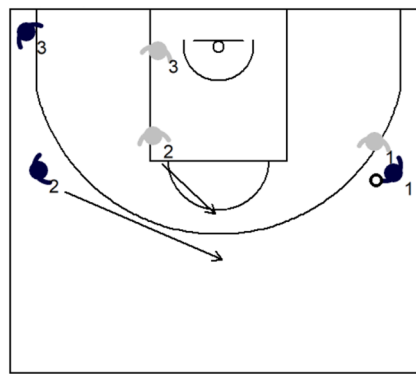
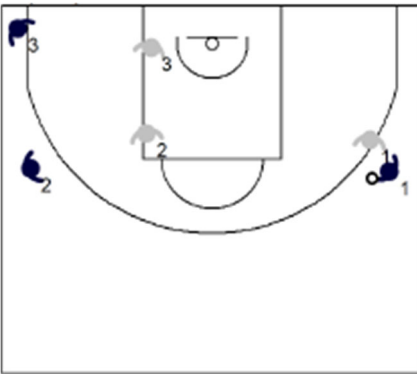
あなたはコーナーにいます (OF3)。この状況で次にどのプレイを選択しますか?

次の選択肢から一つ選んで下さい。

- 選択肢 ①リングの方向に動く ②ボールマンの方向に動く ③ウイングの方向に動く
④その場で止まったまま ⑤その他

答え _____

7 シーン 3.1~3.3



問題 3.1.1 (3.2.1 / 3.3.1)

この状況は、何対何でしょうか? 次の選択肢から一つ選んで下さい。

- 選択肢 ①1vs0 ②1vs1 ③2vs1 ④2vs2 ⑤3vs2 ⑥3vs3 ⑦その他

答え _____

問題 3.1.2

あなたは、ボールを保持しています (OF1)。この状況で次にどのプレイを選択しますか？

次の選択肢から一つ選んで下さい。

- 選択肢 ①シュート ②右にドライブ ③左にドライブ ④近くの味方にパス ⑤遠くの味方にパス
⑥その場で止まったまま ⑦その他

答え _____

問題 3.3.2 (4.3.2)

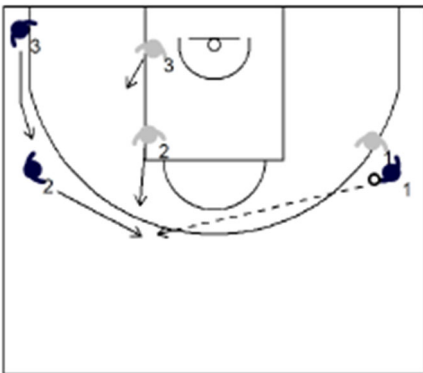
あなたはコーナーにいます (OF3)。この状況で次にどのプレイを選択しますか？

次の選択肢から一つ選んで下さい。

- 選択肢 ①リングの方向に動く ②ウイングの方向に動く ③トップの方向に動く ④その場で止まったまま
⑤その他

答え _____

8 シーン 3.1~3.3



問題 3.2.2

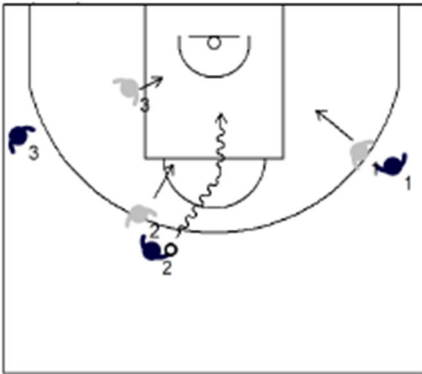
あなたはパスを受けました (OF2)。この状況で次にどのプレイを選択しますか？

次の選択肢から一つ選んで下さい。

- 選択肢 ①シュート ②右にドライブ ③左にドライブ ④右の味方にパス ⑤左の味方にパス
⑥その場で止まったまま ⑦その他

答え _____

9 シーン 3.1~3.3



問題 3.1.3

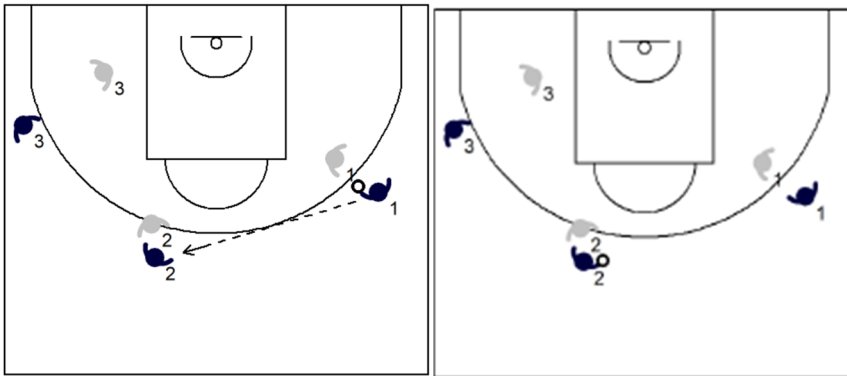
あなたはウイングにいます (OF1)。この状況で次にどのプレイを選択しますか?

次の選択肢から一つ選んで下さい。

- 選択肢 ①リングの方向に動く ②コーナーの方向に動く ③トップの方向に動く ④その場で止まったまま
⑤その他

答え _____

10 シーン 4.1~4.3



問題 4.1.1 (4.2.1 / 4.3.1)

この状況は、何対何でしょうか? 次の選択肢から一つ選んで下さい。

- 選択肢 ①1vs0 ②1vs1 ③2vs1 ④2vs2 ⑤3vs2 ⑥3vs3 ⑦その他

答え _____

問題 4.2.2

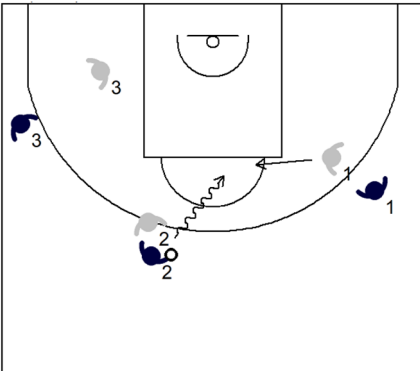
あなたはパスを受けました (OF2)。この状況で次にどのプレイを選択しますか？

次の選択肢から一つ選んで下さい。

- 選択肢 ①シュート ②右にドライブ ③左にドライブ ④右の味方にパス ⑤左の味方にパス
⑥その場で止まったまま ⑦その他

答え _____

11 シーン 4.1~4.3



問題 4.1.2

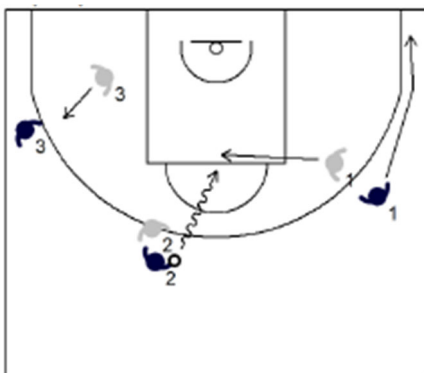
あなたはウイングにいます (OF1)。この状況で次にどのプレイを選択しますか？

次の選択肢から一つ選んで下さい。

- 選択肢 ①リングの方向に動く ②ボールマンの方向に動く ③コーナーの方向に動く
④その場で止まったまま ⑤その他

答え _____

12 シーン 4.1~4.3



問題 4.2.3

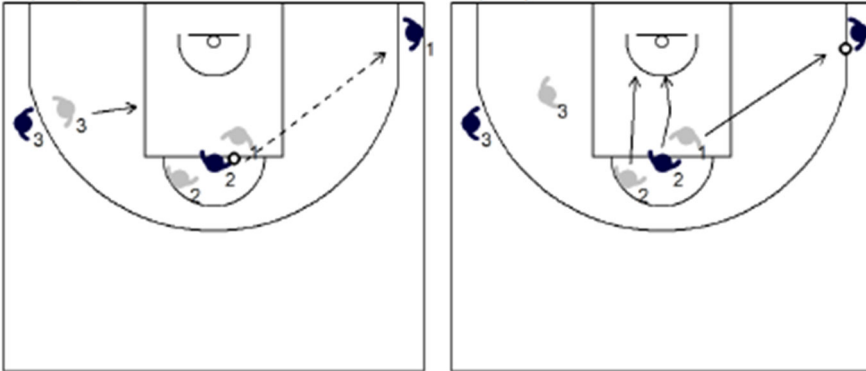
あなたはドライブをしています (OF2)。この状況で次にどのプレイを選択しますか？

次の選択肢から一つ選んで下さい。

選択肢 ①シュート ②右の味方にパス ③左の味方にパス ④その場で止まる ⑤その他

答え _____

13 シーン 4.1~4.3



問題 4.1.3

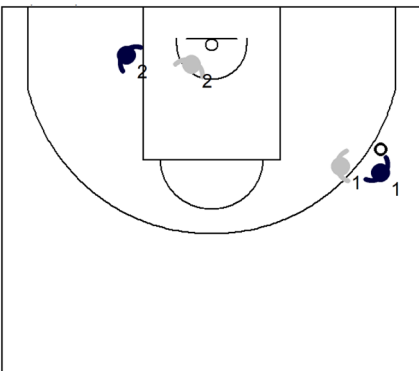
あなたはパスを受けました (OF1)。この状況で次にどのプレイを選択しますか？

次の選択肢から一つ選んで下さい。

選択肢 ①シュート ②右にドライブ ③左にドライブ ④近くの味方にパス ⑤遠くの味方にパス
⑥その場で止まったまま ⑦その他

答え _____

14 シーン 5.1~5.2



問題 5.1.1 (5.2.1)

この状況は、何対何でしょうか？ 次の選択肢から一つ選んで下さい。

選択肢 ①1vs0 ②1vs1 ③2vs1 ④2vs2 ⑤その他

答え _____

問題 5.1.2

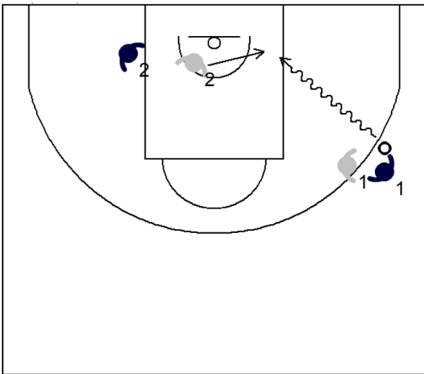
あなたは、ボールを保持しています (OF1)。この状況で次にどのプレイを選択しますか？

次の選択肢から一つ選んで下さい。

選択肢 ①シュート ②右にドライブ ③左にドライブ ④パス ⑤その場で止まったまま ⑥その他

答え _____

15 シーン 5.1~5.2



問題 5.1.3

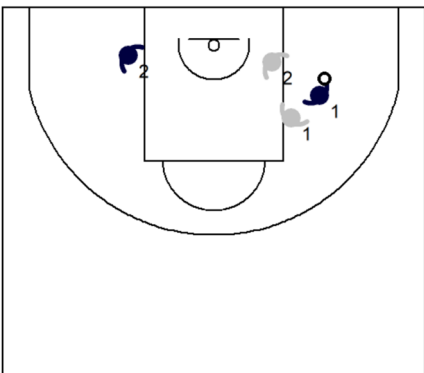
あなたはドライブをしています (OF1)。この状況で次にどのプレイを選択しますか？

次の選択肢から一つ選んで下さい。

選択肢 ①シュート ②ドライブ ③パス ④その場で止まる ⑤その他

答え _____

16 シーン 5.1~5.2



問題 5.2.2 (8.2.2)

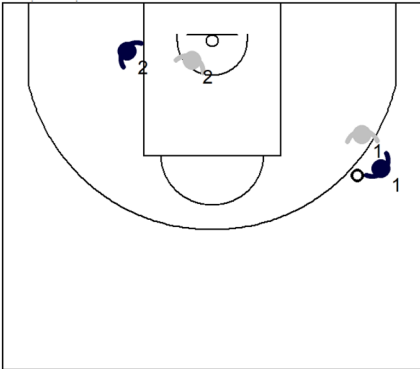
あなたはローポストにいます (OF2)。この状況で次にどのプレイを選択しますか？

次の選択肢から一つ選んで下さい。

選択肢 ①リングの方向に動く ②コーナーの方向に動く ③ウイングの方向に動く
④トップの方向に動く ⑤ボールマンの方向に動く ⑥その場で止まったまま ⑦その他

答え _____

17 シーン 6.1~6.2



問題 6.1.1 (6.2.1)

この状況は、何対何でしょうか？ 次の選択肢から一つ選んで下さい。

選択肢 ①1vs0 ②1vs1 ③2vs1 ④2vs2 ⑤その他

答え _____

問題 6.1.2

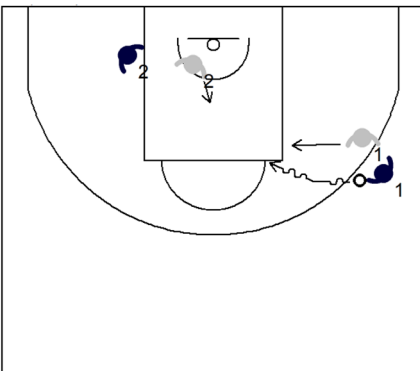
あなたは、ボールを保持しています (OF1)。この状況で次にどのプレイを選択しますか？

次の選択肢から一つ選んで下さい。

選択肢 ①シュート ②右にドライブ ③左にドライブ ④パス ⑤その場で止まったまま ⑥その他

答え _____

18 シーン 6.1~6.2



問題 6.1.3

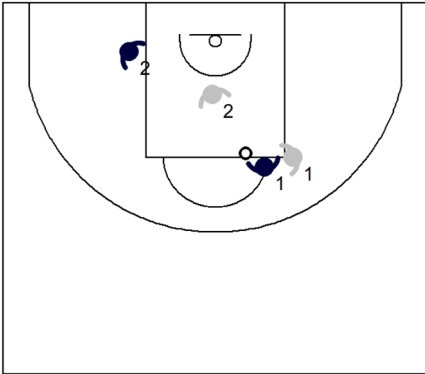
あなたはドライブをしています (OF1)。この状況で次にどのプレイを選択しますか？

次の選択肢から一つ選んで下さい。

選択肢 ①シュート ②ドライブ ③パス ④その場で止まる ⑤その他

答え _____

19 シーン 6.1~6.2



問題 6.2.2 (9.3.2)

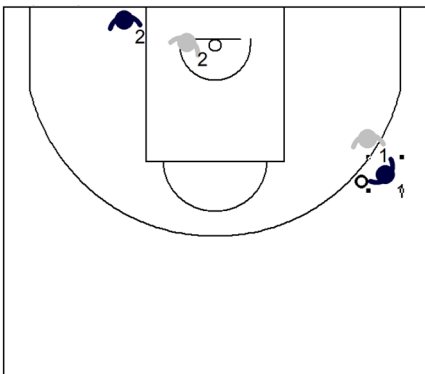
あなたはローポストにいます (OF2)。この状況で次にどのプレイを選択しますか？

次の選択肢から一つ選んで下さい。

- 選択肢 ①リングの方向に動く ②コーナーの方向に動く ③ウイングの方向に動く
④トップの方向に動く ⑤その場で止まったまま ⑥その他

答え _____

20 シーン 7.1~7.2



問題 7.1.1 (7.2.1)

この状況は、何対何でしょうか？次の選択肢から一つ選んで下さい。

- 選択肢 ①1vs0 ②1vs1 ③2vs1 ④2vs2 ⑤その他

答え _____

問題 7.1.2

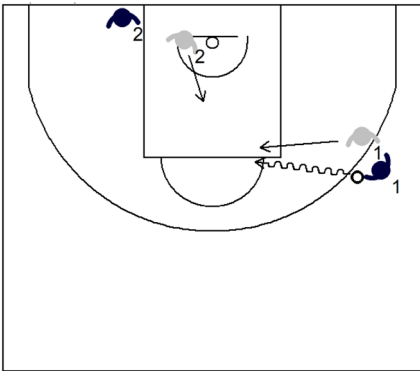
あなたは、ボールを保持しています (OF1)。この状況で次にどのプレイを選択しますか？

次の選択肢から一つ選んで下さい。

- 選択肢 ①シュート ②右にドライブ ③左にドライブ ④パス ⑤その場で止まったまま ⑥その他

答え _____

21 シーン 7.1~7.2



問題 7.1.3

あなたはドライブをしています (OF1)。この状況で次にどのプレイを選択しますか？
次の選択肢から一つ選んで下さい。

選択肢 ①シュート ②ドライブ ③パス ④その場で止まる ⑤その他

答え _____

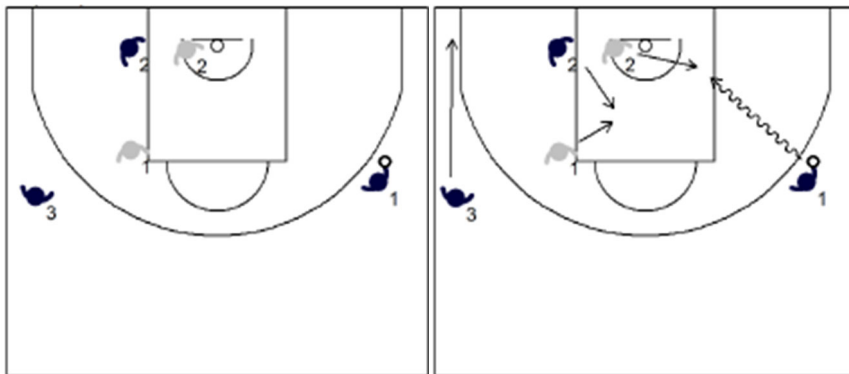
問題 7.2.2

あなたはデッドローにいます (OF2)。この状況で次にどのプレイを選択しますか？
次の選択肢から一つ選んで下さい。

選択肢 ①リングの方向に動く ②コーナーの方向に動く ③ウイングの方向に動く
④トップの方向に動く ⑤その場で止まったまま ⑥その他

答え _____

22 シーン 8.1~8.3



問題 8.1.1 (8.2.1 / 8.3.1)

この状況は、何対何でしょうか？次の選択肢から一つ選んで下さい。

選択肢 ①1vs0 ②1vs1 ③2vs1 ④2vs2 ⑤3vs2 ⑥3vs3 ⑦その他

答え _____

問題 8.1.2

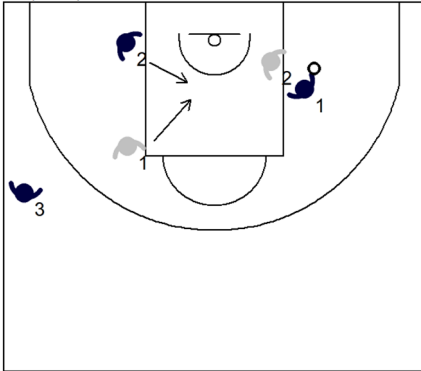
あなたはドライブをしています (OF1)。この状況で次にどのプレイを選択しますか？

次の選択肢から一つ選んで下さい。

- 選択肢 ①シュート ②近くの味方にパス ③遠くの味方にパス ④その場で止まったまま ⑤その他

答え _____

23 シーン 8.1~8.3



問題 8.3.2 (11.2.2)

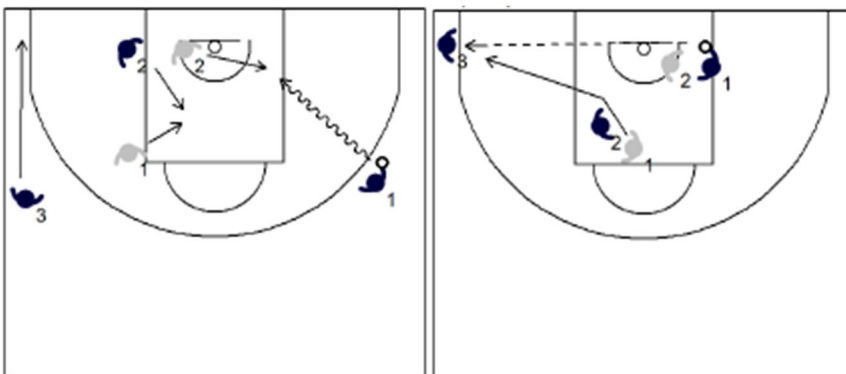
あなたはウイングにいます (OF3)。この状況で次にどのプレイを選択しますか？

次の選択肢から一つ選んで下さい。

- 選択肢 ①リングの方向に動く ②コーナーの方向に動く ③トップの方向に動く
④ボールマンの方向に動く ⑤その場で止まったまま ⑥その他

答え _____

24 シーン 8.1~8.3



問題 8.3.3

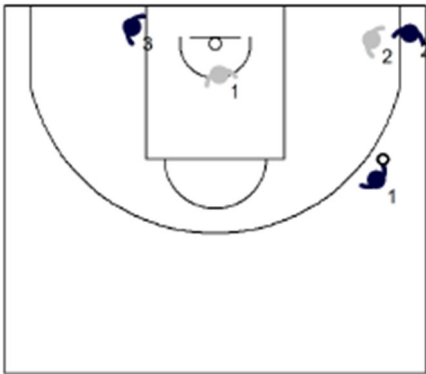
あなたはパスを受けました (OF3)。この状況で次にどのプレイを選択しますか？

次の選択肢から一つ選んで下さい。

- 選択肢 ①シュート ②ドライブ ③近くの味方にパス ④遠くの味方にパス ⑤その場で止まったまま
⑥その他

答え _____

25 シーン 9.1~9.3



問題 9.1.1 (9.2.1 / 9.3.1)

この状況は、何対何でしょうか？ 次の選択肢から一つ選んで下さい。

- 選択肢 ①1vs0 ②1vs1 ③2vs1 ④2vs2 ⑤3vs2 ⑥3vs3 ⑦その他

答え _____

問題 9.1.2

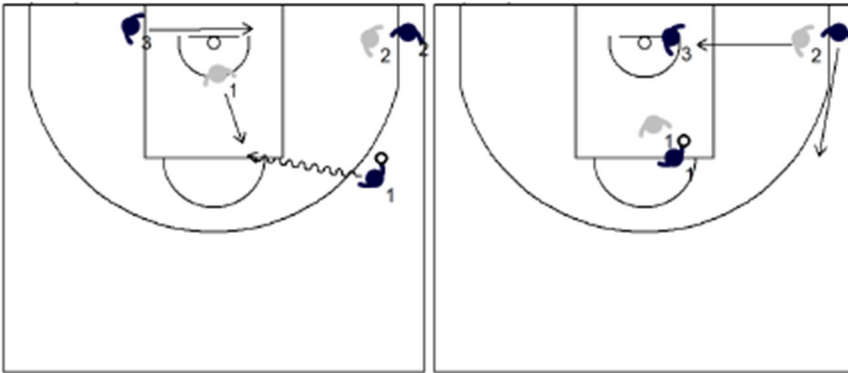
あなたは、ボールを保持しています (OF1)。この状況で次にどのプレイを選択しますか？

次の選択肢から一つ選んで下さい。

- 選択肢 ①シュート ②右にドライブ ③左にドライブ ④右の味方にパス ⑤左の味方にパス
⑥その場で止まったまま ⑦その他

答え _____

26 シーン 9.1~9.3



問題 9.1.3

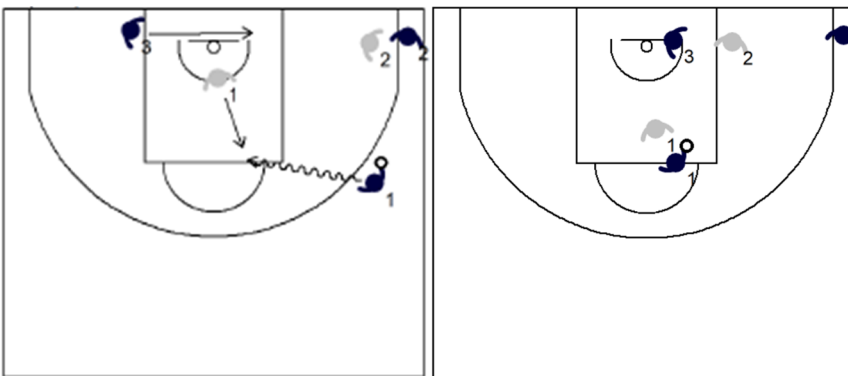
あなたはドライブをしています (OF1)。この状況で次にどのプレイを選択しますか？

次の選択肢から一つ選んで下さい。

選択肢 ①シュート ②右の味方にパス ③左の味方にパス ④その場で止まったまま ⑤その他

答え _____

27 シーン 9.1~9.3



問題 9.2.2

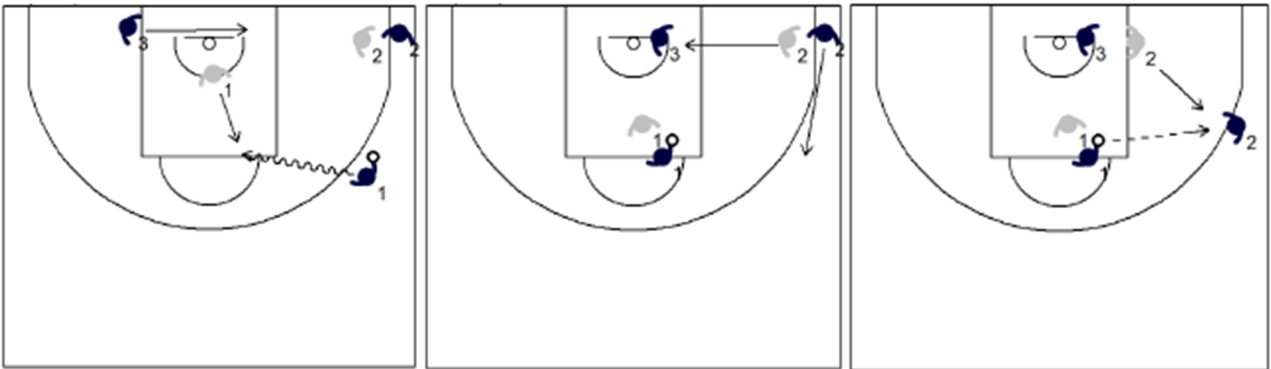
あなたはコーナーにいます (OF2)。この状況で次にどのプレイを選択しますか？

次の選択肢から一つ選んで下さい。

選択肢 ①リングの方向に動く ②ボールマンの方向に動く ③ウイングの方向に動く
④その場で止まったまま ⑤その他

答え _____

28 シーン 9.1~9.3



問題 9.2.3

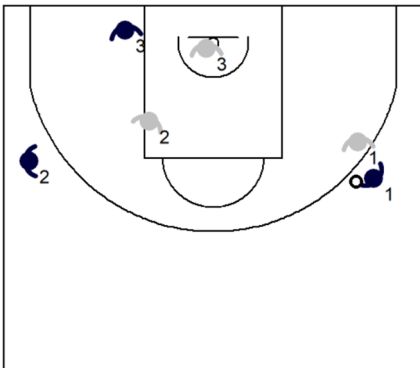
あなたはパスを受けました (OF2)。この状況で次にどのプレイを選択しますか？

次の選択肢から一つ選んで下さい。

- 選択肢 ①シュート ②右にドライブ ③右にドライブ ④右の味方にパス ⑤左の味方にパス
⑥その場で止まったまま ⑦その他

答え _____

29 シーン 10.1~10.3



問題 10.1.1 (10.2.1 / 10.3.1 / 11.1.1 / 11.2.1 / 11.3.1)

この状況は、何対何でしょうか？次の選択肢から一つ選んで下さい。

- 選択肢 ①1vs0 ②1vs1 ③2vs1 ④2vs2 ⑤3vs2 ⑥3vs3 ⑦その他

答え _____

問題 10.1.2

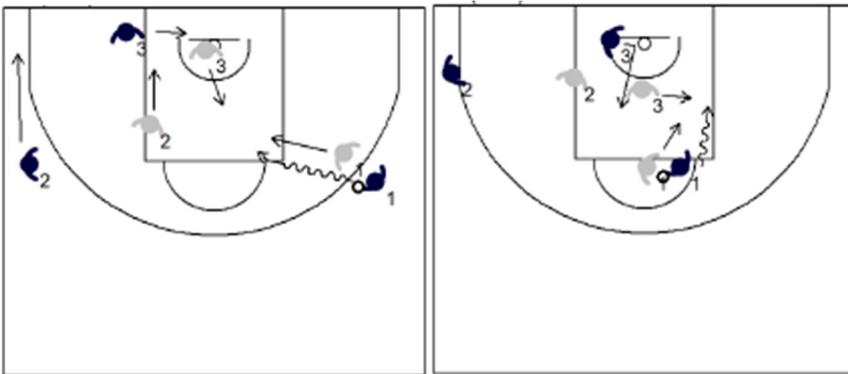
あなたは、ボールを保持しています (OF1)。この状況で次にどのプレイを選択しますか？

次の選択肢から一つ選んで下さい。

- 選択肢 ①シュート ②右にドライブ ③左にドライブ ④近くの味方にパス ⑤遠くの味方にパス
⑥その場で止まったまま ⑦その他

答え _____

30 シーン 10.1~10.3



問題 10.1.3

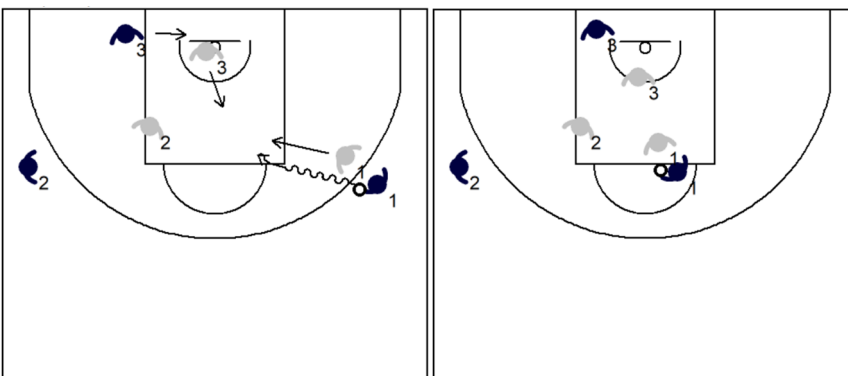
あなたはドライブをして方向変換をしました (OF1)。この状況で次にどのプレイを選択しますか？

次の選択肢から一つ選んで下さい。

- 選択肢 ①シュート ②ドライブ ③近くの味方にパス ④遠くの味方にパス ⑤その場で止まったまま
⑥その他

答え _____

31 シーン 10.1~10.3



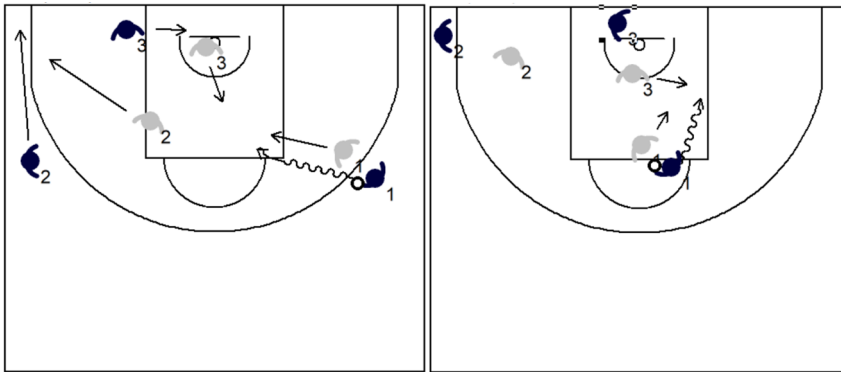
問題 10.2.2

あなたはウイングにいます (OF2)。この状況で次にどのプレイを選択しますか？
次の選択肢から一つ選んで下さい。

- 選択肢 ①リングの方向に動く ②コーナーの方向に動く ③トップの方向に動く
④ゴールマンの方向に動く ⑤その場で止まったまま ⑥その他

答え _____

32 シーン 10.1~10.3



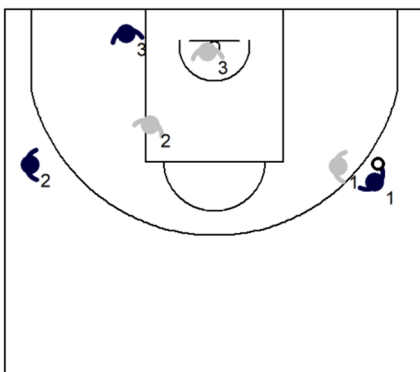
問題 10.3.2

あなたはデッドローにいます (OF3)。この状況で次にどのプレイを選択しますか？
次の選択肢から一つ選んで下さい。

- 選択肢 ①右のコーナーの方向に動く ②左のコーナーの方向に動く ③右のウイングの方向に動く
④左のウイングの方向に動く ⑤トップの方向に動く ⑥その場で止まったまま ⑦その他

答え _____

33 シーン 11.1~11.3



問題 11.1.2

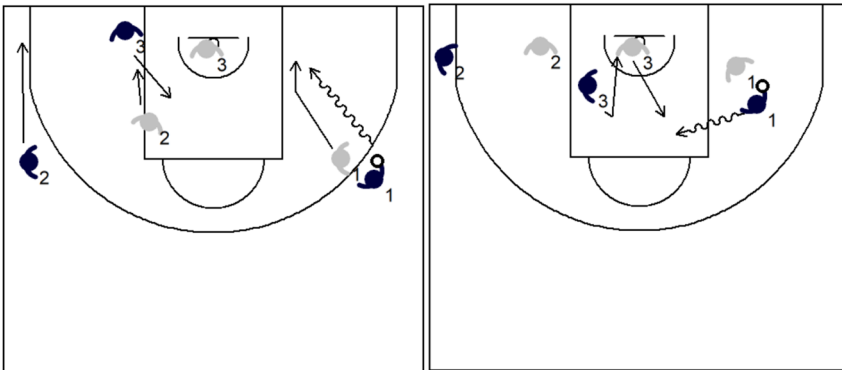
あなたは、ボールを保持しています (OF1)。この状況で次にどのプレイを選択しますか？

次の選択肢から一つ選んで下さい。

- 選択肢 ①シュート ②右にドライブ ③左にドライブ ④右の味方にパス ⑤左の味方にパス
⑥その場で止まったまま ⑦その他

答え _____

34 シーン 11.1~11.3



問題 11.1.3

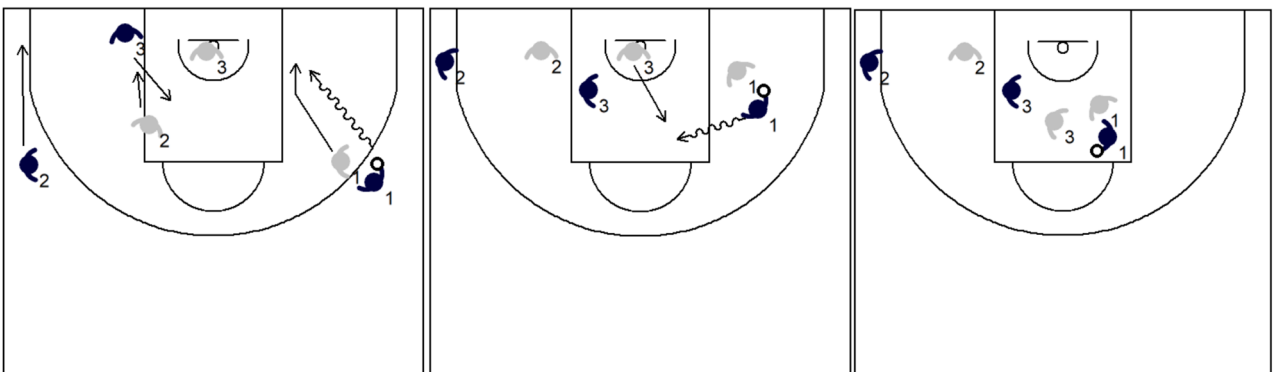
あなたはドライブをして方向変換をしました (OF1)。この状況で次にどのプレイを選択しますか？

次の選択肢から一つ選んで下さい。

- 選択肢 ①シュート ②ドライブ ③近くの味方にパス ④遠くの味方にパス ⑤その場で止まったまま
⑥その他

答え _____

35 シーン 11.1~11.3



問題 11.3.2

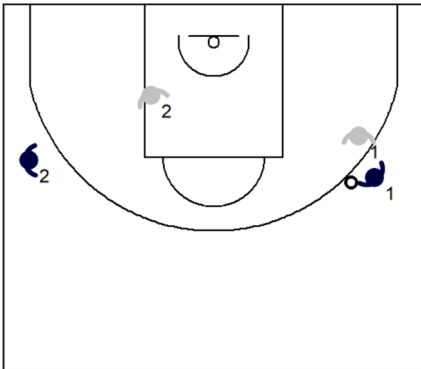
あなたはデッドローにいます (OF3)。この状況で次にどのプレイを選択しますか？

次の選択肢から一つ選んで下さい。

- 選択肢 ①リングの方向に動く ②右のコーナーの方向に動く ③左のコーナーの方向に動く
④右のウイングの方向に動く ⑤左のウイングの方向に動く ⑥トップの方向に動く
⑦その場で止まったまま ⑧その他

答え _____

36 シーン 12.1~12.2



問題 12.1.1 (12.2.1)

この状況は、何対何でしょうか？ 次の選択肢から一つ選んで下さい。

- 選択肢 ①1vs0 ②1vs1 ③2vs1 ④2vs2 ⑤その他

答え _____

問題 12.1.2

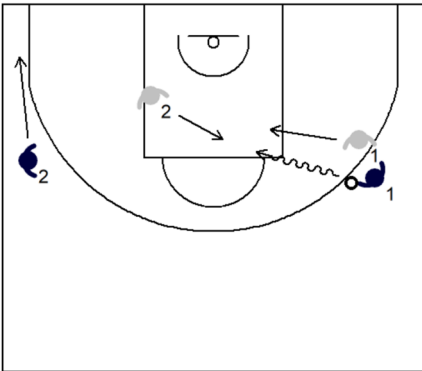
あなたは、ボールを保持しています (OF1)。この状況で次にどのプレイを選択しますか？

次の選択肢から一つ選んで下さい。

- 選択肢 ①シュート ②右にドライブ ③左にドライブ ④パス ⑤その場で止まったまま ⑥その他

答え _____

37 シーン 12.1~12.2



問題 12.1.3

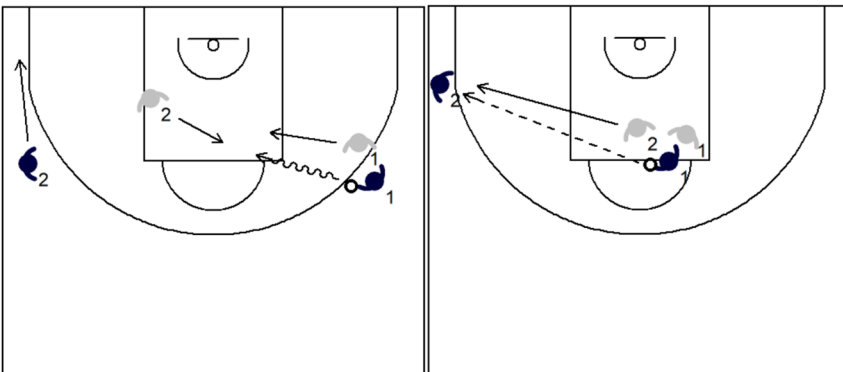
あなたはドライブをしています (OF1)。この状況で次にどのプレイを選択しますか？

次の選択肢から一つ選んで下さい。

選択肢 ①シュート ②ドライブ ③パス ④その場で止まったまま ⑤その他

答え _____

38 シーン 12.1~12.2



問題 12.1.4

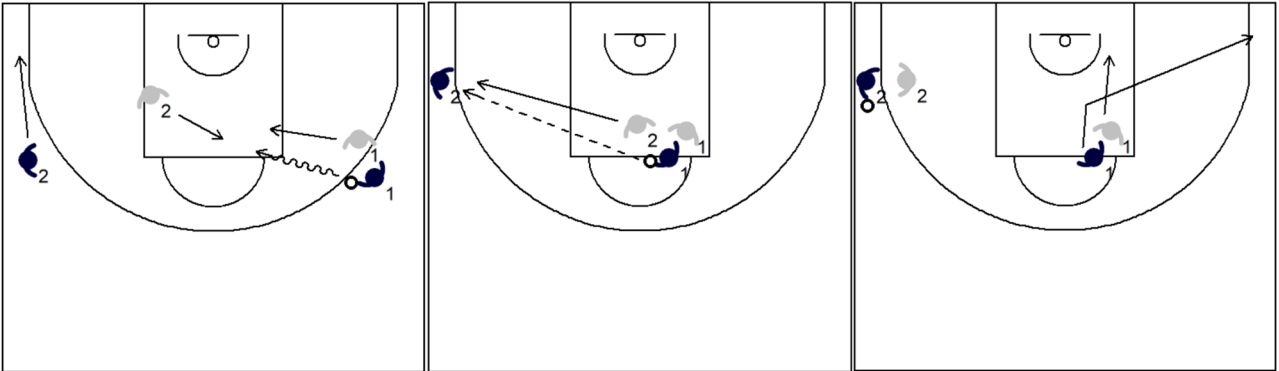
あなたはパスをしました (OF1)。この状況で次にどのプレイを選択しますか？

次の選択肢から一つ選んで下さい。

選択肢 ①リングの方向に動く ②右のコーナーの方向に動く ③左のコーナーの方向に動く
④右のウイングの方向に動く ⑤左のウイングの方向に動く ⑥トップの方向に動く
⑦その場で止まったまま ⑧その他

答え _____

39 シーン 12.1~12.2



問題 12.2.2

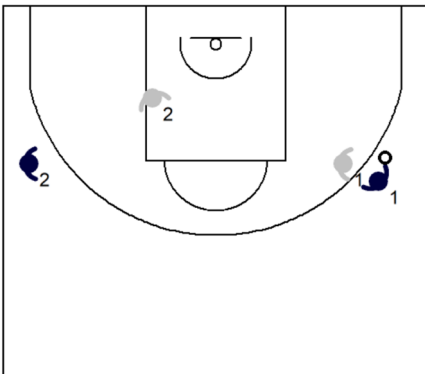
あなたはパスを受けました (OF2)。この状況で次にどのプレイを選択しますか？

次の選択肢から一つ選んで下さい。

選択肢 ①シュート ②右にドライブ ③左にドライブ ④パス ⑤その場で止まったまま ⑥その他

答え _____

40 シーン 13.1~13.2



問題 13.1.1 (13.2.1)

この状況は、何対何でしょうか？次の選択肢から一つ選んで下さい。

選択肢 ①1vs0 ②1vs1 ③2vs1 ④2vs2 ⑤その他

答え _____

問題 13.1.2

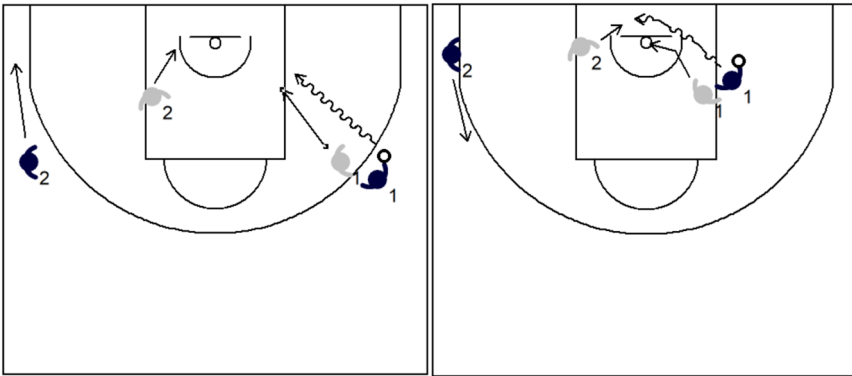
あなたは、ボールを保持しています (OF1)。この状況で次にどのプレイを選択しますか？

次の選択肢から一つ選んで下さい。

選択肢 ①シュート ②右にドライブ ③左にドライブ ④パス ⑤その場で止まったまま ⑥その他

答え _____

41 シーン 13.1~13.2



問題 13.1.3

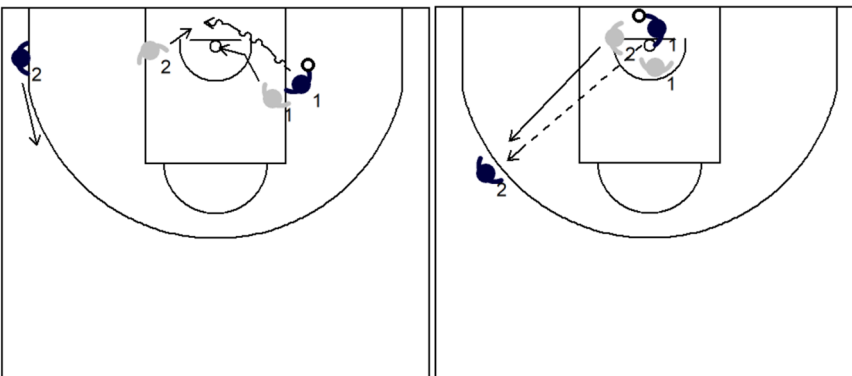
あなたはドライブをしています (OF1)。この状況で次にどのプレイを選択しますか？

次の選択肢から一つ選んで下さい。

選択肢 ①シュート ②ドライブ ③パス ④その場で止まったまま ⑤その他

答え _____

42 シーン 13.1~13.2



問題 13.1.4

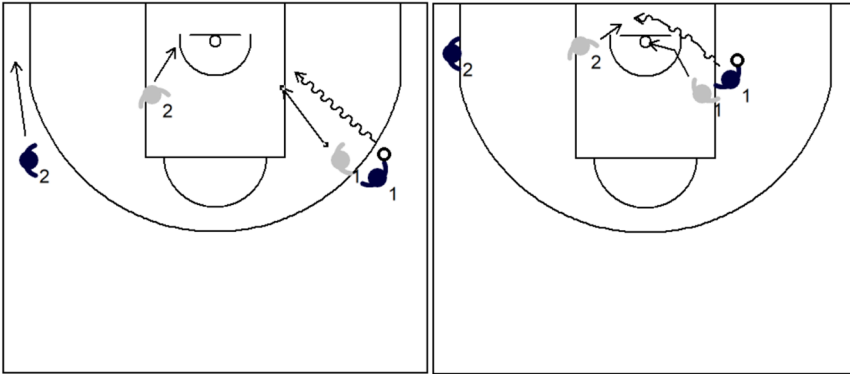
あなたはパスをしました (OF1)。この状況で次にどのプレイを選択しますか？

次の選択肢から一つ選んで下さい。

選択肢 ①右のコーナーの方向に動く ②左のコーナーの方向に動く ③右のウイングの方向に動く
④左のウイングの方向に動く ⑤トップの方向に動く ⑥その場で止まったまま ⑦その他

答え _____

43 シーン 13.1~13.2



問題 13.2.2

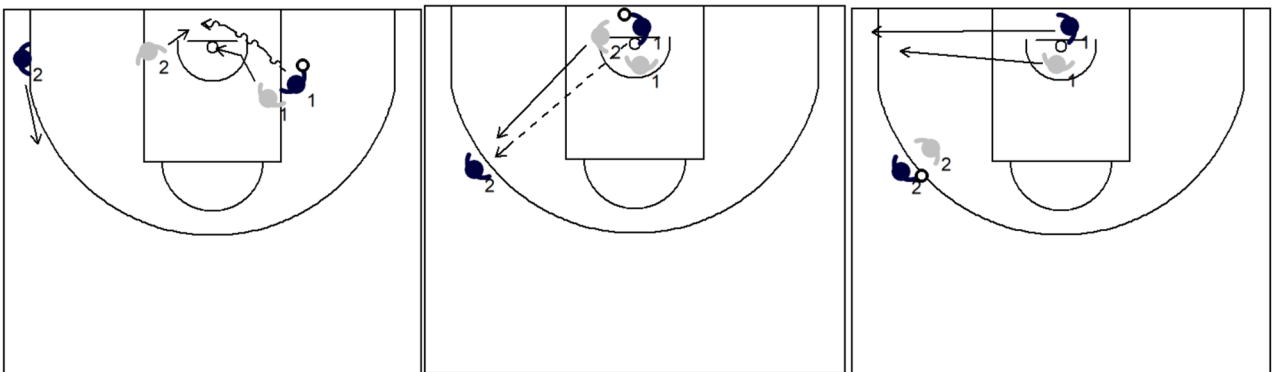
あなたはコーナーに動きました (OF2)。この状況で次にどのプレイを選択しますか?

次の選択肢から一つ選んで下さい。

- 選択肢 ①リングの方向に動く ②右のコーナーの方向に動く ③右のウイングの方向に動く
 ④左のウイングの方向に動く ⑤トップの方向に動く ⑥その場で止まったまま ⑦その他

答え _____

44 シーン 13.1~13.2



問題 13.2.3

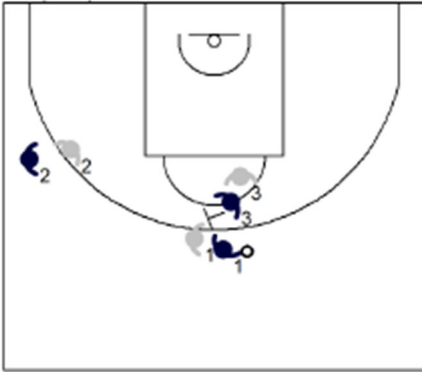
あなたはパスを受けました (OF2)。この状況で次にどのプレイを選択しますか?

次の選択肢から一つ選んで下さい。

- 選択肢 ①シュート ②右にドライブ ③左にドライブ ④パス ⑤その場で止まったまま ⑥その他

答え _____

45 シーン 14.1~14.3



問題 14.1.1 (14.2.1 / 14.3.1)

この状況は、何対何でしょうか？ 次の選択肢から一つ選んで下さい。

選択肢 ①1vs0 ②1vs1 ③2vs1 ④2vs2 ⑤3vs2 ⑥3vs3 ⑦その他

答え _____

問題 14.1.2

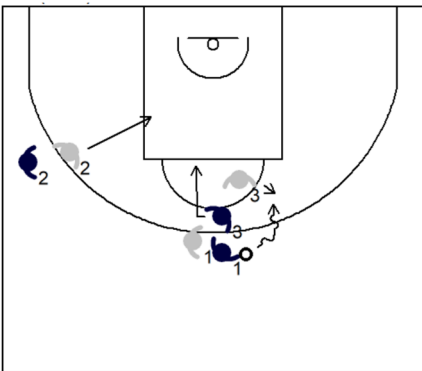
あなたは、ボールを保持しています (OF1)。この状況で次にどのプレイを選択しますか？

次の選択肢から一つ選んで下さい。

選択肢 ①シュート ②右にドライブ ③左にドライブ ④近くの味方にパス ⑤遠くの味方にパス
⑥その場で止まったまま ⑦その他

答え _____

46 シーン 14.1~14.3



問題 14.1.3

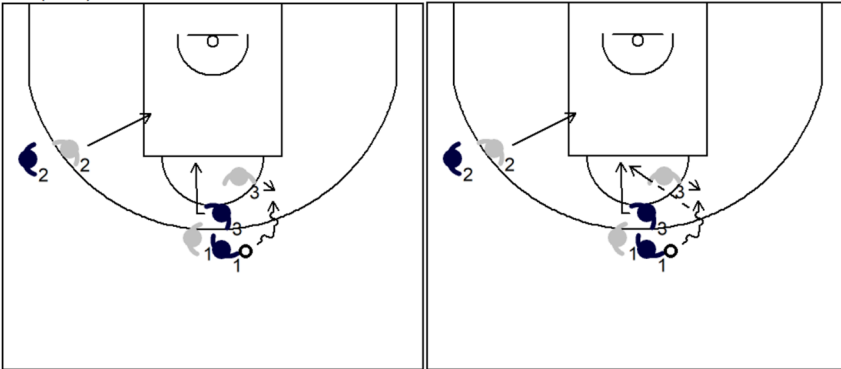
あなたはドライブをしています (OF1)。この状況で次にどのプレイを選択しますか？

次の選択肢から一つ選んで下さい。

選択肢 ①シュート ②ドライブ ④近くの味方にパス ⑤遠くの味方にパス ⑥その場で止まったまま
⑦その他

答え _____

47 シーン 14.1~14.3



問題 14.1.4

あなたはパスをしました (OF1)。この状況で次にどのプレイを選択しますか？

次の選択肢から一つ選んで下さい。

- 選択肢 ①リングの方向に動く ②右のコーナーの方向に動く ③左のコーナーの方向に動く
 ④右のウイングの方向に動く ⑤左のウイングの方向に動く ⑥その場で止まったまま
 ⑦その他

答え _____

問題 14.2.2

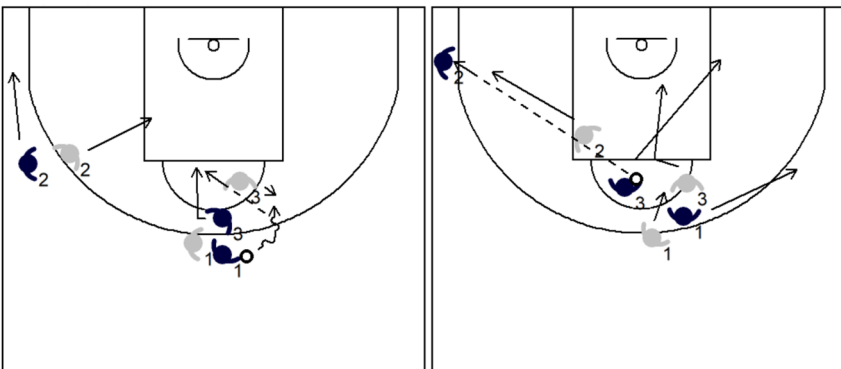
あなたはウイングにいます (OF2)。この状況で次にどのプレイを選択しますか？

次の選択肢から一つ選んで下さい。

- 選択肢 ①リングの方向に動く ②右のコーナーの方向に動く ③左のコーナーの方向に動く
 ④右のウイングの方向に動く ⑤トップの方向に動く ⑥その場で止まったまま ⑦その他

答え _____

48 シーン 14.1~14.3



問題 14.2.3

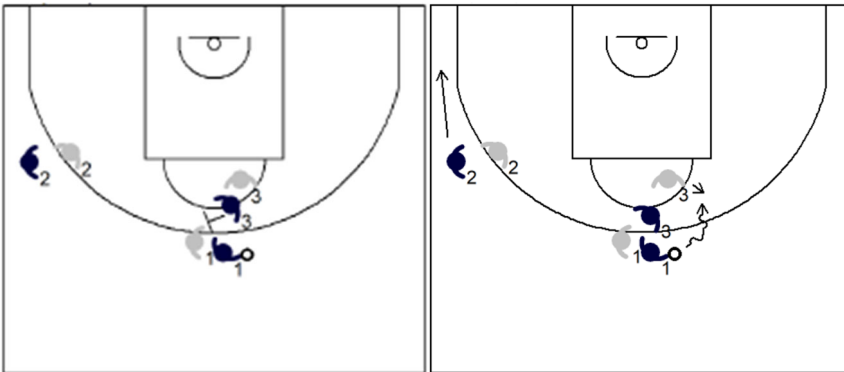
あなたはパスを受けました (OF2)。この状況で次にどのプレイを選択しますか？

次の選択肢から一つ選んで下さい。

- 選択肢 ①シュート ②ドライブ ③近くの味方にパス ④遠くの味方にパス ⑤その場で止まったまま
⑥その他

答え _____

49 シーン 14.1~14.3



問題 14.3.2

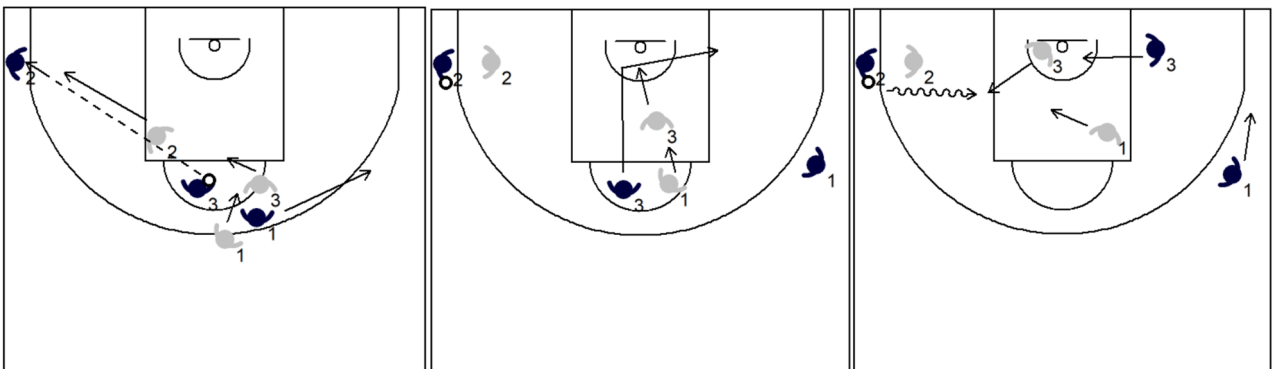
あなたはスクリーンをしています (OF3)。この状況で次にどのプレイを選択しますか？

次の選択肢から一つ選んで下さい。

- 選択肢 ①リングの方向に動く ②右のコーナーの方向に動く ③左のコーナーの方向に動く
④右のウイングの方向に動く ⑤左のウイングの方向に動く ⑥トップの方向に動く
⑦その場で止まったまま ⑧その他

答え _____

50 シーン 14.1~14.3



問題 14.2.4

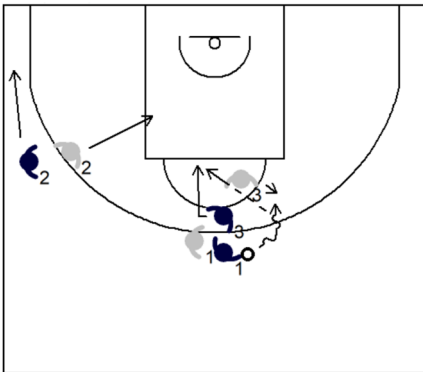
あなたはドライブをしています (OF2)。この状況で次にどのプレイを選択しますか？

次の選択肢から一つ選んで下さい。

- 選択肢 ①シュート ②ドライブ ④近くの味方にパス ⑤遠くの味方にパス ⑥その場で止まったまま
⑦その他

答え _____

51 シーン 14.1~14.3



問題 14.3.3

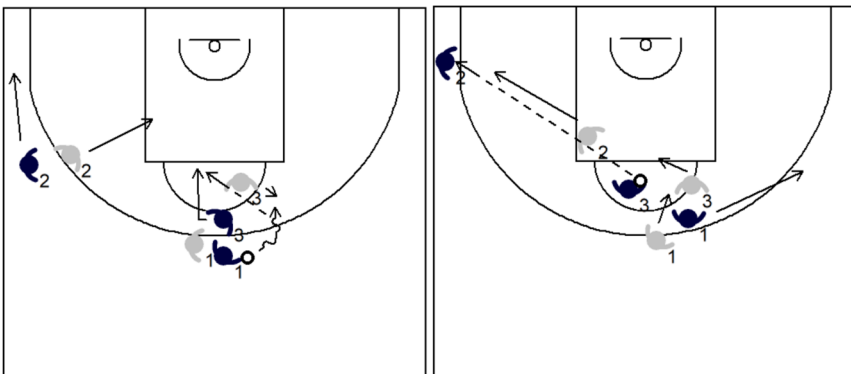
あなたはパスを受けました (OF3)。この状況で次にどのプレイを選択しますか？

次の選択肢から一つ選んで下さい。

- 選択肢 ①シュート ②右にドライブ ③左にドライブ ④右の味方にパス ⑤左の味方にパス
⑥その場で止まったまま ⑦その他

答え _____

52 シーン 14.1~14.3



問題 14.3.4

あなたはパスをしました (OF3)。この状況で次にどのプレイを選択しますか？

次の選択肢から一つ選んで下さい。

選択肢 ①リングの方向に動く ②右のコーナーの方向に動く ③左のコーナーの方向に動く
④右のウイングの方向に動く ⑤左のウイングの方向に動く ⑥トップの方向に動く
⑦その場で止まったまま ⑧その他

答え _____